

**Enero**  
**+15%**

**Índice de Confianza en el Gobierno - ICG**

Responsable:  
 Prof. Sergio Berensztein  
 Escuela de Gobierno  
 Universidad Torcuato Di Tella  
[sergio@utdt.edu](mailto:sergio@utdt.edu)

Miñones 2159/77 (C1428ATG)  
 Buenos Aires, Argentina  
 Tel. (5411) 4784 0080 ext. 150  
 Fax (5411) 4784 0089

**1. Presentación**

La Escuela de Gobierno de la Universidad Torcuato Di Tella da a conocer el **Índice de Confianza en el Gobierno (ICG)** correspondiente al mes de enero de 2007. Recordamos que el ICG se presenta en una escala que varía entre un mínimo de 0 y un máximo de 5 y está confeccionado basándose en una metodología utilizada en muchos países donde este tipo de índice constituye una herramienta valiosa para monitorear en forma periódica la confianza de la sociedad en el gobierno.

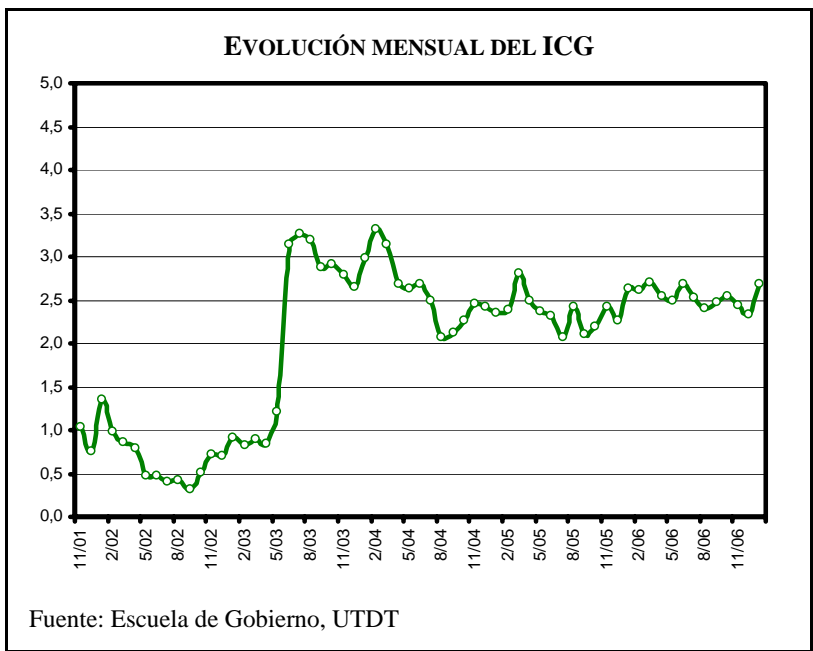
**2. Evolución del ICG**

El ICG obtuvo en enero un valor de 2.69, lo que representa un aumento del 15% respecto de diciembre (2.33). De este modo, el ICG se ubica 11 puntos por encima del promedio de la administración Kirchner y 67 por encima del promedio de toda la serie. En una perspectiva de mediano plazo, el ICG subió 6 puntos (2%) en un año.

Nótese que en los meses de enero de los últimos años el ICG se incrementó en promedio un 14%: 29% en el 2003, 13% en el 2004, -3% en el 2005 (luego de la tragedia de Cromagnón) y 16% en el 2006.

En enero, la capacidad para resolver los problemas de la gente fue nuevamente el atributo que generó más confianza en la población: para el 70% de los entrevistados el gobierno está resolviendo los problemas del país o sabe cómo hacerlo, pero necesita tiempo (9% más que el mes pasado).

A su vez, un 58% de la población posee una imagen positiva del gobierno (18% más que en diciembre). Un 53% de los entrevistados sostiene que la mayoría de los miembros del gobierno son honestos (un 15% más que en diciembre) mientras que el 46% cree que se administra el gasto público con cierto grado de eficiencia



(20% más que en el mes pasado). Finalmente, el 42% considera que se gobierna en beneficio del interés general (18% más que hace 30 días).

En enero, se observa nuevamente la brecha de género característica de esta administración. Así, la confianza aumentó entre los hombres un 22% (de 2.31 a 2.81), mientras que entre las mujeres se registró un aumento del 9% (de 2.36 a 2.58).

Al igual que el mes pasado, los entrevistados con educación primaria fueron quienes más confiaron en el gobierno. Entre ellos el ICG fue de 2.77, 21 puntos menos que en diciembre. Los entrevistados con educación secundaria registraron un crecimiento en su confianza de 28 puntos (de 2.45 a 2.72), mientras que los entrevistados con educación terciaria y/o universitaria experimentaron un crecimiento de 44 puntos (de 2.18 a 2.62).

Entre los habitantes de la Capital Federal y el interior del país la confianza en el gobierno aumentó un 11% (de 2.26 a 2.51 en la Capital y de 2.36 a 2.63 en el interior) mientras que en el Gran Buenos Aires ascendió un 20% (de 2.34 a 2.80).

Los entrevistados más jóvenes (18 a 29 años) se manifestaron como el segmento que expresó más confianza en el gobierno, entre ellos el ICG aumentó un 28% (de 2.18 a 2.80). Entre los entrevistados de entre 30 y 50 años el ICG creció un 19% (de 2.28 a 2.73), mientras que entre los entrevistados mayores de 51 años el ICG pasó de 2.53 a 2.56 (aumentando un 1%).

**EVOLUCIÓN MENSUAL DEL ICG Y DE SUS VARIABLES**

	Ene-06	Feb-06	Mar-06	Abr-06	May-06	Jun-06	Jul-06	Ago-06	Sep-06	Oct-06	Nov-06	Dic-06	Ene-07
<b>ICG PAÍS</b>	<b>2.63</b>	<b>2.62</b>	<b>2.70</b>	<b>2.54</b>	<b>2.50</b>	<b>2.69</b>	<b>2.53</b>	<b>2.41</b>	<b>2.48</b>	<b>2.54</b>	<b>2.44</b>	<b>2.33</b>	<b>2.69</b>
Variación respecto al mes anterior	16%	-0 %	3%	-6%	-2%	8%	-6%	-5%	3%	3%	-4%	-4%	15%
I. EVALUACIÓN GENERAL	2.80	2.71	2.85	2.58	2.58	2.83	2.71	2.46	2.64	2.59	2.53	2.47	2.90
II. INTERÉS GENERAL	1.98	1.98	2.15	2.04	2.05	2.08	1.96	1.75	1.87	1.86	1.81	1.77	2.08
III. EFICIENCIA	2.43	2.39	2.38	2.05	2.11	2.36	2.09	2.06	2.00	2.11	2.11	1.92	2.31
IV. HONESTIDAD	2.41	2.44	2.53	2.61	2.35	2.73	2.39	2.45	2.47	2.50	2.44	2.29	2.64
V. CAPACIDAD	3.55	3.59	3.59	3.39	3.39	3.46	3.52	3.34	3.42	3.65	3.30	3.23	3.51



#### Confección del ICG

El ICG consta de cinco preguntas, que miden la percepción de la población en varios campos de desempeño del gobierno nacional; a saber: evaluación general, preocupación por el interés general, eficiencia en la administración del gasto público, honestidad de los funcionarios, y capacidad para resolver los problemas del país. Las preguntas son cerradas y están redactadas de la siguiente forma:

1) ¿Cómo evalúa usted al gobierno nacional en términos de muy bien\*, bien\*, regular, mal o muy mal?

2) ¿Ud. diría que en general el gobierno nacional actúa pensando en el beneficio de algunos pocos sectores o pensando en la gente\*?

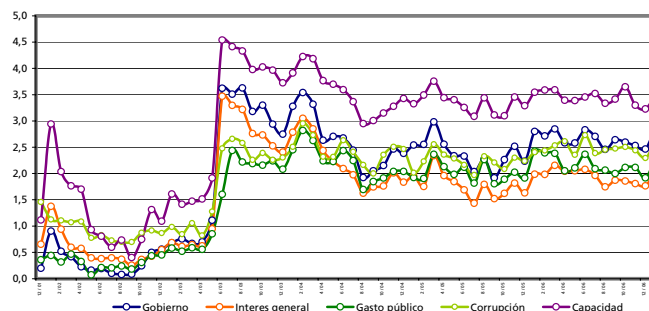
3) ¿Ud. diría que en general el gobierno nacional administra el gasto público con eficiencia\*, con cierta eficiencia\*, con un poco de ineficiencia o muy ineficientemente?

4) ¿Ud. diría que las personas que forman el gobierno nacional la mayoría son corruptas, que unos pocos son corruptos\*, o que casi ninguno es corrupto\*?

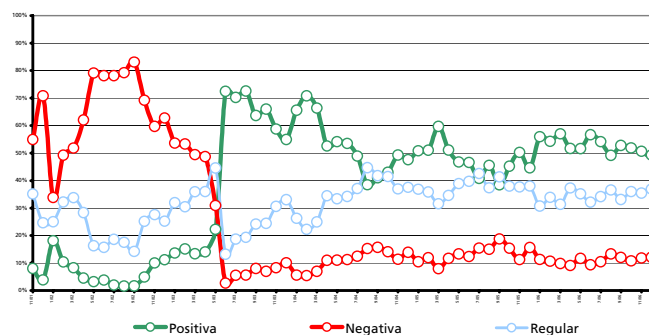
5) ¿Cuál de las siguientes frases se acerca más a lo que usted piensa?  
 -Este gobierno está resolviendo los problemas del país.\*  
 -Este gobierno sabe como resolver los problemas del país, pero necesita tiempo.\*  
 -Este gobierno no sabe cómo resolver los problemas del país.

Las opciones con asteriscos indican las respuestas que son consideradas para el cálculo del ICG. Los porcentajes de cada respuesta son sumados y luego divididos por 100. De esta forma el ICG tiene un valor máximo de 5 y un mínimo de 0.

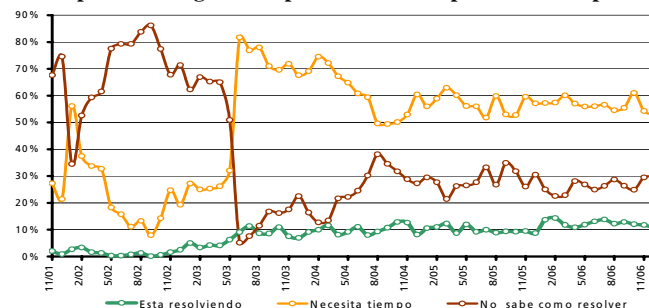
#### Evolución mensual de las variables del ICG



#### Evolución mensual de la Imagen del Gobierno



#### Capacidad del gobierno para resolver los problemas del país



#### FICHA TÉCNICA



**UNIVERSO:** POBLACIÓN GENERAL DE GRANDES CENTROS URBANOS MAYOR DE 18 AÑOS

**TIPO DE ENCUESTA:** TELEFÓNICA, POR EL SISTEMA C13 CATI FOR WINDOWS

**CARACTERÍSTICAS DE LA MUESTRA:** ALEATORIA, POLIÉTAPICA, ESTRATIFICADA POR ZONAS PARA LA SELECCIÓN DE LAS CARACTERÍSTICAS Y NÚMEROS TELEFÓNICOS, Y POR CUOTAS DE EDAD Y SEXO PARA LA SELECCIÓN DEL ENTREVISTADO

- **LOCALIDADES:** CAPITAL FEDERAL, GBA, GRAN CÓRDOBA, ROSARIO, GRAN MENDOZA Y GRAN TUCUMÁN
- **TAMAÑO DE LA MUESTRA:** 800 CASOS
- **ERROR ESTADÍSTICO:** +/- 3,5%
- **FECHA DEL TRABAJO DE CAMPO:** ENTRE EL 2 Y EL 11 DE ENERO DE 2007
- **EMPRESA EJECUTORA:** CATTERBERG Y ASOCIADOS