

Enero
+16%

Índice de Confianza en el Gobierno - ICG

Responsable:
 Prof. Sergio Berensztein
 Escuela de Gobierno
 Universidad Torcuato Di Tella
sergio@utdt.edu

Miñones 2159/77 (C1428ATG)
 Buenos Aires, Argentina
 Tel. (5411) 4784 0080 ext. 150
 Fax (5411) 4784 0089

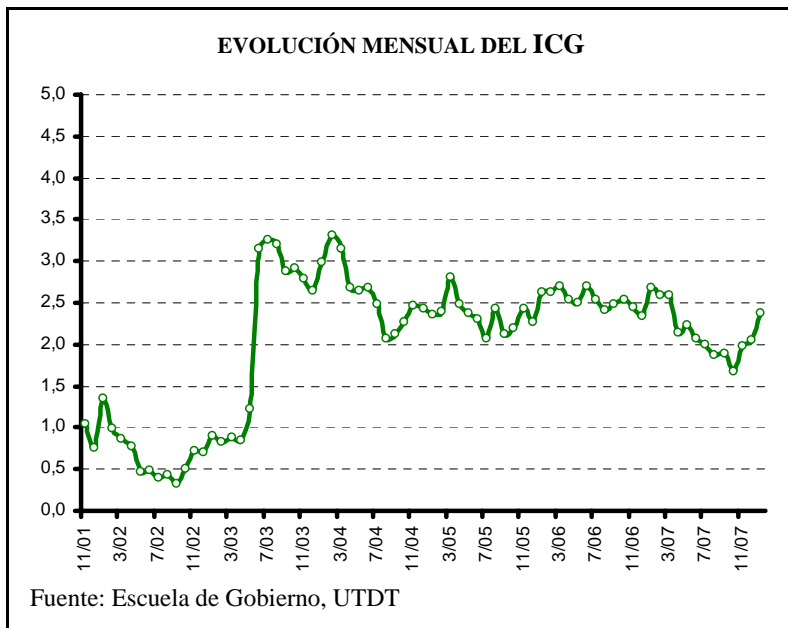
1. Presentación

La Escuela de Gobierno de la Universidad Torcuato Di Tella da a conocer el **Índice de Confianza en el Gobierno (ICG)** correspondiente al mes de enero de 2008. Recordamos que el ICG se presenta en una escala que varía entre un mínimo de 0 y un máximo de 5 y está confeccionado basándose en una metodología utilizada en muchos países donde este tipo de índice constituye una herramienta valiosa para monitorear de forma periódica la confianza de la sociedad en el gobierno.

2. Evolución del ICG

El ICG obtuvo en enero un valor de 2.37, lo que representa un ascenso del 16% respecto de diciembre (2.04). De este modo, el ICG se ubica 11 puntos por debajo del promedio de la administración del expresidente Néstor Kirchner y 33 puntos por encima del promedio histórico de toda la serie. En una perspectiva de mediano plazo, el ICG cayó 32 puntos (12%) en un año. Este valor representa el primero de la gestión de Cristina Fernández de Kirchner. Nótese que en los meses de enero de los últimos años el ICG se incrementó en promedio un 14%: 29% en 2003, 13% en 2004, -3% en 2005 (luego de la tragedia de Cromagnón), 16% en 2006 y 15% en 2007.

La capacidad para resolver los problemas de la gente fue nuevamente el atributo que generó más confianza en la población. Así, el 66% de los entrevistados cree que el gobierno está resolviendo los problemas del país o sabe cómo hacerlo, pero necesita tiempo (17% más que el mes pasado). A su vez, un 56% de la población sostiene que la mayoría de los miembros del gobierno son honestos (20% más que en diciembre). Por su parte, un 47% de los entrevistados posee una imagen positiva del gobierno (12% más que hace treinta días) mientras que el 37% cree que se administra el gasto público con cierto grado de eficiencia (20% más que el mes pasado). Finalmente, el 31% considera que se gobierna en beneficio del interés general (9% más que en diciembre).



En enero, la confianza entre los hombres ascendió un 16%, pasando de 2.18 a 2.53. También entre las mujeres la confianza creció un 16%, subiendo de 1.92 a 2.23.

Los entrevistados con educación primaria fueron quienes más confiaron en el gobierno: entre ellos el ICG fue de 2.60, 52 puntos más que hace treinta días. Entre los ciudadanos con formación terciaria/universitaria, el ICG fue de 2.40, 49 puntos más que en diciembre. Por su parte, la confianza de los entrevistados con educación secundaria se mantuvo estable en 2.24.

Entre los habitantes del interior del país la confianza aumentó un 28% (de 2.02 a 2.58), mientras que en el Gran Buenos Aires la confianza en el gobierno ascendió un 11% (de 2.08 a 2.30). Finalmente, en la Capital Federal la confianza experimentó un incremento del 5% (de 2.00 a 2.10).

Los entrevistados de entre 30 y 50 años se manifestaron este mes como el segmento que expresó más confianza en el gobierno. Entre ellos, el ICG creció un 26% (de 2.11 a 2.65). Entre los entrevistados menores de 30 años el ICG subió un 22% (de 1.90 a 2.32). Por último, entre los entrevistados de más de 50 años el ICG se mantuvo estable en 2.08.

EVOLUCIÓN MENSUAL DEL ICG Y DE SUS VARIABLES

	Ene-07	Feb-07	Mar-07	Abr-07	May-07	Jun-07	Jul-07	Ago-07	Sep-07	Oct-07	Nov-07	Dic-07	Ene-08
ICG PAÍS	2.69	2.58	2.59	2.14	2.23	2.07	2.00	1.86	1.89	1.68	1.98	2.04	2.37
Variación respecto al mes anterior	15%	-4%	0.4%	-17%	4%	-7%	-4%	-7%	1%	-11%	18%	3%	16%
I. EVALUACIÓN GENERAL	2.90	2.80	2.74	2.31	2.22	1.95	1.87	1.75	1.81	1.54	1.97	2.08	2.33
II. INTERÉS GENERAL	2.08	1.91	1.91	1.61	1.59	1.42	1.39	1.25	1.18	1.11	1.34	1.41	1.55
III. EFICIENCIA	2.31	2.24	2.21	1.72	1.82	1.73	1.74	1.45	1.61	1.35	1.50	1.56	1.87
IV. HONESTIDAD	2.64	2.48	2.56	2.17	2.37	2.49	2.28	2.27	2.32	2.09	2.32	2.32	2.78
V. CAPACIDAD	3.51	3.49	3.55	2.91	3.14	2.78	2.72	2.60	2.54	2.29	2.77	2.84	3.32



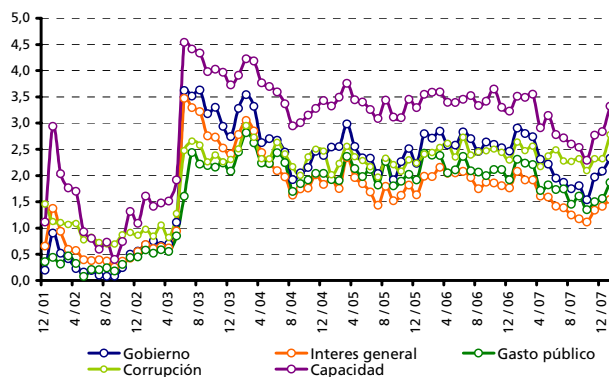
Confección del ICG

El ICG consta de cinco preguntas, que miden la percepción de la población en varios campos de desempeño del gobierno nacional; a saber: evaluación general, preocupación por el interés general, eficiencia en la administración del gasto público, honestidad de los funcionarios, y capacidad para resolver los problemas del país. Las preguntas son cerradas y están redactadas de la siguiente forma:

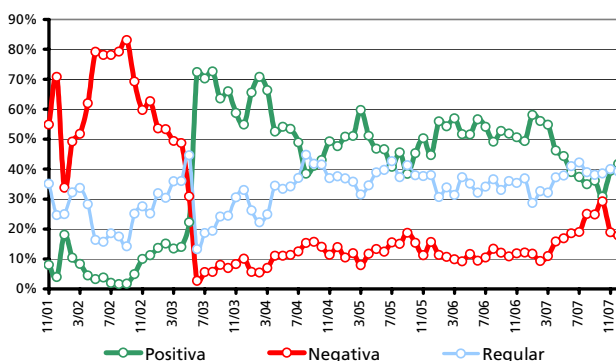
- 1) ¿Cómo evalúa usted al gobierno nacional en términos de muy bien*, bien*, regular, mal o muy mal?
- 2) ¿Ud. diría que en general el gobierno nacional actúa pensando en el beneficio de algunos pocos sectores o pensando en la gente*?
- 3) ¿Ud. diría que en general el gobierno nacional administra el gasto público con eficiencia*, con cierta eficiencia*, con un poco de ineficiencia o muy ineficientemente?
- 4) ¿Ud. diría que las personas que forman el gobierno nacional la mayoría son corruptas, que unos pocos son corruptos*, o que casi ninguno es corrupto*?
- 5) ¿Cuál de las siguientes frases se acerca más a lo que usted piensa?
 - Este gobierno está resolviendo los problemas del país.*
 - Este gobierno sabe como resolver los problemas del país, pero necesita tiempo.*
 - Este gobierno no sabe cómo resolver los problemas del país.

Las opciones con asteriscos indican las respuestas que son consideradas para el cálculo del ICG. Los porcentajes de cada respuesta son sumados y luego divididos por 100. De esta forma el ICG tiene un valor máximo de 5 y un mínimo de 0.

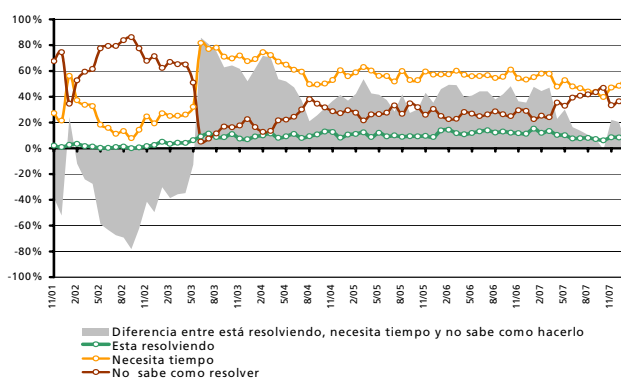
Evolución mensual de las variables del ICG



Evolución mensual de la Imagen del Gobierno



Capacidad del gobierno para resolver los problemas del país



FICHA TÉCNICA

- **UNIVERSO:** POBLACIÓN GENERAL DE GRANDES CENTROS URBANOS MAYOR DE 18 AÑOS
- **TIPO DE ENCUESTA:** TELEFÓNICA, POR EL SISTEMA C13 CATI FOR WINDOWS
- **CARACTERÍSTICAS DE LA MUESTRA:** ALEATORIA, POLIÉTIPICA, ESTRATIFICADA POR ZONAS PARA LA SELECCIÓN DE LAS CARACTERÍSTICAS Y NÚMEROS TELEFÓNICOS, Y POR CUOTAS DE EDAD Y SEXO PARA LA SELECCIÓN DEL ENTREVISTADO
- **LOCALIDADES:** CAPITAL FEDERAL, GBA, GRAN CÓRDOBA, ROSARIO, GRAN MENDOZA Y GRAN TUCUMÁN
- **TAMAÑO DE LA MUESTRA:** 800 CASOS
- **ERROR ESTADÍSTICO:** +/- 3,5%
- **FECHA DEL TRABAJO DE CAMPO:** ENTRE EL 3 Y EL 11 DE ENERO DE 2008
- **EMPRESA EJECUTORA:** POLIARQUÍA CONSULTORES

