



**Julio**  
**-4%**

**Índice de Confianza en el Gobierno - ICG**

Responsable:  
Prof. Sergio Berensztein  
Escuela de Gobierno  
Universidad Torcuato Di Tella  
[sergio@utdt.edu](mailto:sergio@utdt.edu)

Miñones 2159/77 (C1428ATG)  
Buenos Aires, Argentina  
Tel. (5411) 4784 0080 ext. 150  
Fax (5411) 4784 0089

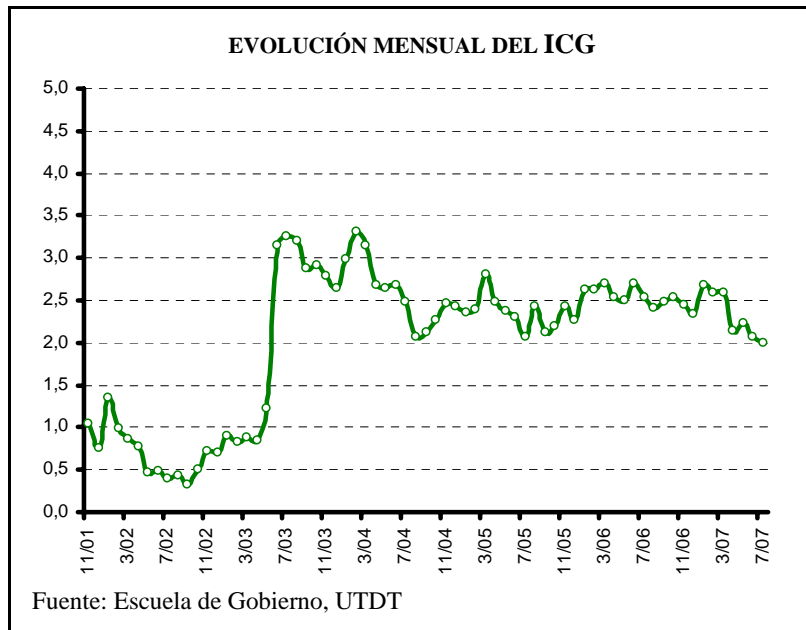
**1. Presentación**

La Escuela de Gobierno de la Universidad Torcuato Di Tella da a conocer el **Índice de Confianza en el Gobierno (ICG)** correspondiente al mes de julio de 2007. Recordamos que el ICG se presenta en una escala que varía entre un mínimo de 0 y un máximo de 5 y está confeccionado basándose en una metodología utilizada en muchos países donde este tipo de índice constituye una herramienta valiosa para monitorear en forma periódica la confianza de la sociedad en el gobierno.

**2. Evolución del ICG**

El ICG obtuvo en julio un valor de 2.00, lo que representa una disminución del 4% respecto de mayo (2.07). De este modo, el ICG se ubica 55 puntos por debajo del promedio de la administración Kirchner y 5 puntos por debajo del promedio de toda la serie. En una perspectiva de mediano plazo, el ICG cayó 54 puntos (21%) en un año.

En julio, la capacidad para resolver los problemas de la gente fue nuevamente el atributo que generó más confianza en la población: para el 54% de los entrevistados el gobierno está resolviendo los problemas del país o sabe cómo hacerlo, pero necesita tiempo (2% menos que el mes pasado). A su vez, un 46% de la población sostiene que la mayoría de los miembros del gobierno son honestos (un 9% menos que hace treinta días). Por su parte, un 37% de los entrevistados posee una imagen positiva del gobierno (4% menos que en junio) mientras que el 35% cree que se administra el gasto público con cierto grado de eficiencia (1% más que hace treinta días). Finalmente, el 28% considera que se gobierna en beneficio del interés general (2% menos que en junio).



En julio, la confianza entre los hombres cayó un 5% (de 2.16 a 2.06), mientras que entre las mujeres cayó un 3% (de 2.01 a 1.95). De este modo, se mantiene la habitual brecha de género que suele existir entre hombres y mujeres.

Los entrevistados con educación primaria fueron nuevamente quienes más confiaron en el gobierno. Entre ellos el ICG fue de 2.23, 31 puntos menos que en junio. Por su parte, los entrevistados con educación secundaria registraron un aumento en su confianza de 9 puntos (de 2.02 a 2.11), mientras que los entrevistados con educación terciaria y/o universitaria experimentaron una caída de 15 puntos (de 1.96 a 1.81).

Entre los habitantes del Gran Buenos Aires la confianza en el gobierno cayó un 8% (de 2.12 a 1.96) mientras que en el interior del país descendió un 2% (de 2.10 a 2.06). Finalmente, en la Capital Federal la confianza creció un 5% (de 1.88 a 1.97).

Los entrevistados mayores de 51 años se manifestaron este mes como el segmento que expresó más confianza en el gobierno. Sin embargo, entre ellos el ICG cayó un 7% (de 2.21 a 2.05). Entre los entrevistados más jóvenes (18 a 29 años) el ICG pasó de 1.79 a 1.93 aumentando un 8%, mientras que entre los entrevistados de entre 30 y 50 años el ICG cayó un 7% (de 2.16 a 2.00).

#### EVOLUCIÓN MENSUAL DEL ICG Y DE SUS VARIABLES

	Jul-06	Ago-06	Sep-06	Oct-06	Nov-06	Dic-06	Ene-07	Feb-07	Mar-07	Abr-07	May-07	Jun-07	Jul-07
<b>ICG PAÍS</b>	<b>2.53</b>	<b>2.41</b>	<b>2.48</b>	<b>2.54</b>	<b>2.44</b>	<b>2.33</b>	<b>2.69</b>	<b>2.58</b>	<b>2.59</b>	<b>2.14</b>	<b>2.23</b>	<b>2.07</b>	<b>2.00</b>
Variación respecto al mes anterior	-6%	-5%	3%	3%	-4%	-4%	15%	-4%	0.4%	-17%	4%	-7%	-4%
I. EVALUACIÓN GENERAL	2.71	2.46	2.64	2.59	2.53	2.47	2.90	2.80	2.74	2.31	2.22	1.95	1.87
II. INTERÉS GENERAL	1.96	1.75	1.87	1.86	1.81	1.77	2.08	1.91	1.91	1.61	1.59	1.42	1.39
III. EFICIENCIA	2.09	2.06	2.00	2.11	2.11	1.92	2.31	2.24	2.21	1.72	1.82	1.73	1.74
IV. HONESTIDAD	2.39	2.45	2.47	2.50	2.44	2.29	2.64	2.48	2.56	2.17	2.37	2.49	2.28
V. CAPACIDAD	3.52	3.34	3.42	3.65	3.30	3.23	3.51	3.49	3.55	2.91	3.14	2.78	2.72

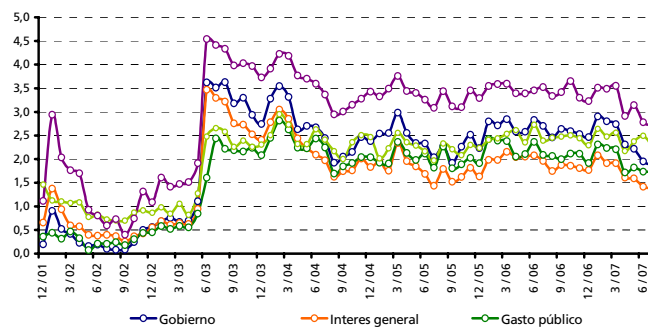
### Confeción del ICG

El ICG consta de cinco preguntas, que miden la percepción de la población en varios campos de desempeño del gobierno nacional; a saber: evaluación general, preocupación por el interés general, eficiencia en la administración del gasto público, honestidad de los funcionarios, y capacidad para resolver los problemas del país. Las preguntas son cerradas y están redactadas de la siguiente forma:

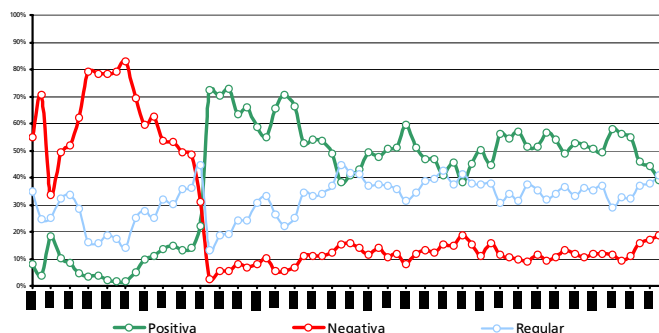
- 1) ¿Cómo evalúa usted al gobierno nacional en términos de muy bien\*, bien\*, regular, mal o muy mal?
- 2) ¿Ud. diría que en general el gobierno nacional actúa pensando en el beneficio de algunos pocos sectores o pensando en la gente\*?
- 3) ¿Ud. diría que en general el gobierno nacional administra el gasto público con eficiencia\*, con cierta eficiencia\*, con un poco de ineficiencia o muy ineficientemente?
- 4) ¿Ud. diría que las personas que forman el gobierno nacional la mayoría son corruptas, que unos pocos son corruptos\*, o que casi ninguno es corrupto\*?
- 5) ¿Cuál de las siguientes frases se acerca más a lo que usted piensa?  
 -Este gobierno está resolviendo los problemas del país.\*  
 -Este gobierno sabe como resolver los problemas del país, pero necesita tiempo.\*  
 -Este gobierno no sabe cómo resolver los problemas del país.

Las opciones con asteriscos indican las respuestas que son consideradas para el cálculo del ICG. Los porcentajes de cada respuesta son sumados y luego divididos por 100. De esta forma el ICG tiene un valor máximo de 5 y un mínimo de 0.

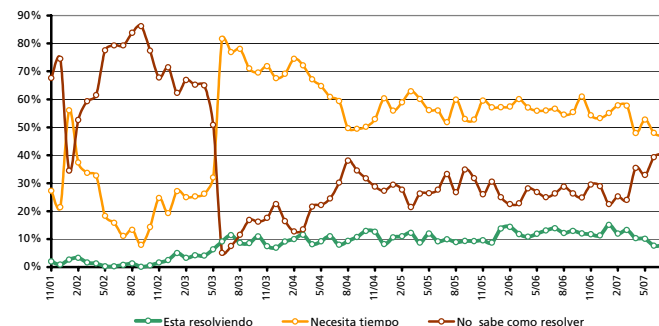
Evolución mensual de las variables del ICG



Evolución mensual de la Imagen del Gobierno



Capacidad del gobierno para resolver los problemas del país



### FICHA TÉCNICA

- **UNIVERSO:** POBLACIÓN GENERAL DE GRANDES CENTROS URBANOS MAYOR DE 18 AÑOS
- **TIPO DE ENCUESTA:** TELEFÓNICA, POR EL SISTEMA C13 CATI FOR WINDOWS
- **CARACTERÍSTICAS DE LA MUESTRA:** ALEATORIA, POLIÉTAPICA, ESTRATIFICADA POR ZONAS PARA LA SELECCIÓN DE LAS CARACTERÍSTICAS Y NÚMEROS TELEFÓNICOS, Y POR CUOTAS DE EDAD Y SEXO PARA LA SELECCIÓN DEL ENTREVISTADO
- **LOCALIDADES:** CAPITAL FEDERAL, GBA, GRAN CÓRDOBA, ROSARIO, GRAN MENDOZA Y GRAN TUCUMÁN
- **TAMAÑO DE LA MUESTRA:** 800 CASOS
- **ERROR ESTADÍSTICO:** +/- 3,5%
- **FECHA DEL TRABAJO DE CAMPO:** ENTRE EL 2 Y EL 11 DE JULIO DE 2007
- **EMPRESA EJECUTORA:** POLIARQUÍA CONSULTORES